

COLLECTIF DE L'ÉLEPHANT

# HERCULE ET NAÏADE

CAHIER PÉDAGOGIQUE



## CRÉDITS

### Texte

Valérie Dunn, en collaboration  
avec Guillaume Lessard

### Accompagnement dramaturgique

Pascal Brullemans

### Mise en scène

Stéphanie Desrochers

### Direction de production

Roxanne Gallant

### Interprétation

Guillaume Lessard (Hercule),  
Valérie Dunn (Naiade),  
Meggie Lacombe (Jupe-et-veston)

### Violon et arrangements musicaux

Meggie Lacombe

### Scénographie, costumes et accessoires et affiche

Félix Plante

### Éclairages, direction technique et régie

Alexandra Morissette

### Infographie

Sarah Laverdière

### Public cible

8 à 12 ans | 2<sup>e</sup> et 3<sup>e</sup> cycles du  
primaire

### Durée

50 minutes

### Jauge maximale

350

### Contact

Représenté par Les Productions  
Ratatouille

🗨️ Raphaël Fréchette

☎️ 514-817-6040

✉️ raph@productionsratatouille.com

## NOS PARTENAIRES



Conseil  
des arts  
et des lettres  
du Québec



CONSEIL  
DES ARTS  
DE MONTRÉAL



Conseil des Arts  
du Canada

Canada Council  
for the Arts



## D'ABORD...

Nous sommes très heureux que vous ayez choisi d'assister à *Hercule et Naiade*! Voici un cahier pédagogique s'adressant autant à vous, enseignant.e.s, qu'à vos élèves. Celui-ci contient des références, des illustrations et des activités qui, nous l'espérons, vous permettront de bien vous préparer à la représentation.

## QUI SOMMES-NOUS?

Le Collectif de l'Éléphant a été créé en 2021 par Valérie Dunn et Guillaume Lessard, tous deux diplômé.e.s de l'École de théâtre du Cégep de Saint-Hyacinthe en interprétation. Ce collectif a pour mission de présenter des pièces de théâtre pour enfants ludiques et féministes. Pour ce faire, les cofondateur.rice.s veulent s'assurer, d'une part, de former des équipes de création paritaires ou majoritairement composées de femmes ou de personnes issues d'une minorité de genre. D'autre part, le Collectif de l'Éléphant souhaite présenter des personnages féminins capables d'agentivité.



## CINQ RÈGLES D'OR

### POUR UNE REPRÉSENTATION THÉÂTRALE **LÉGENDAIRE**

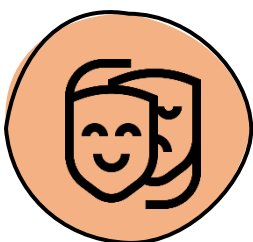
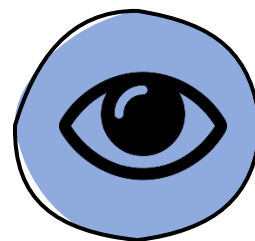


#### 1 - L'IMAGINAIRE

Au théâtre, ton imaginaire est le bienvenu. Pendant la représentation, chaque spectateur.rice a le droit d'imaginer ce qu'il ou elle veut. Il n'y a pas de bonne façon de comprendre un spectacle : c'est ce qu'on appelle l'interprétation.

#### 2 - L'ÉCOUTE

Pour bien apprécier la représentation, tu as besoin de ton écoute ! Ouvre grand tes yeux et tes oreilles pour bien apprécier le spectacle. Chaque personne a le droit d'écouter la pièce sans être dérangée.



#### 3 - LES ÉMOTIONS

Toutes les émotions sont les bienvenues au théâtre : la joie, la tristesse, la peur, la surprise... Tu as le droit de vivre tes émotions pendant la représentation et surtout d'en parler après le spectacle.

#### 4 - LE RESPECT

Le respect est essentiel au bon déroulement du spectacle. Cela veut dire, en partie, de respecter l'écoute de tes collègues et d'éviter de déranger les artistes sur scène qui t'offrent le spectacle.



#### 5 - LA COMMUNICATION

Pendant le spectacle, les artistes et le public développent une relation particulière : ils communiquent ! Tes réactions, tes rires et tes applaudissements nourrissent cette communication et participent à l'expérience théâtrale.

## SYNOPSIS

Quand les services sociaux viennent cogner à la porte de sa maison, Nàiade panique et décide de partir de chez elle. Elle se met à courir et aperçoit au loin une maison lumineuse : c'est la maison d'Hercule. Là-bas, elle y fait la rencontre d'un garçon fragile comme le verre et qui est doté d'un sens de la créativité sans limite ! Avec lui, Nàiade joue, apprend à faire de la poésie et surtout... combat des monstres !

C'est une histoire d'amitié et de courage ; une grande épopée à la fois dramatique et ludique. En revisitant la légende d'Héraclès et de ses douze travaux, *Hercule et Nàiade* présente deux héros faillibles qui réussissent à surmonter leurs difficultés grâce au pouvoir du jeu et de l'imagination.



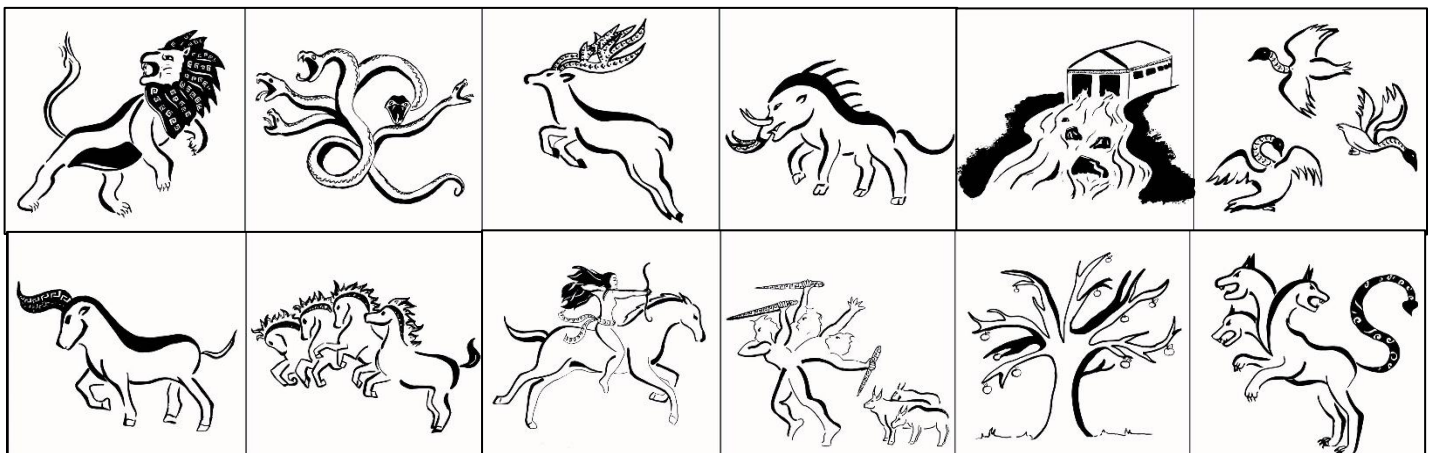
Photo Anaïs Cadorette-Bonin

## LES DOUZE TRAVAUX D'HERCULE

*Hercule et Naïade* aborde la thématique de l'héroïsme à travers un récit qui trouve ses racines dans la mythologie grecque : la légende d'Héraclès. Pour vous familiariser avec cet univers, en voici un petit résumé :

Afin de racheter ses erreurs, Hercule, le demi-dieu fils de Zeus, doit accomplir douze travaux jugés impossibles. Usant de ruse, de force et de courage, il doit :

1. Vaincre le **Lion de Némée** dont la peau est impénétrable
2. Éliminer l'**Hydre de Lerne** dont les têtes tranchées repoussent.
3. Ramener vivant l'énorme **Sanglier d'Érymanthe**.
4. Gagner la course contre la **Biche de Cérynie** qui court très vite.
5. Nettoyer les dégoûtantes **Écuries d'Augias** en détournant l'eau d'un fleuve
6. Tuer les **Oiseaux du lac Stymphale** qui mangent des humains.
7. Dompter le puissant **Taureau Crétois**.
8. Capturer les **Juments de Diomède** qui mangent aussi des humains.
9. Rapporter la **Ceinture d'Hippolyte** à la reine des Amazones.
10. Voler les **Bœufs de Géryon** le géant aux trois corps, trois têtes et six bras.
11. Voler les **Pommes d'or** que garde Ladon, le reptile aux cent têtes.
12. Descendre aux enfers et enchaîner **Cerbère**, le chien géant aux trois têtes.



L'histoire d'Héraclès t'intéresse ? Nous te recommandons un roman jeunesse qui raconte les exploits du héros grec :

**GRENIER, Christian, *Les Douze travaux d'Hercule*, Paris, Nathan Fernand, coll. « Contes et légendes », 2013, 119p.**

## ATELIER 1 - LA FORCE D'HERCULE

Entamez une discussion avec vos élèves concernant le personnage d'Hercule :

- Ont-ils déjà vu des représentations de ce personnage à la télévision ou au cinéma ?
- Comment est-il traditionnellement représenté ?
- Pour réussir à accomplir les douze travaux, quelles doivent être ses qualités ?



Dans *Hercule et Naïade*, le personnage d'Hercule souffre d'une maladie qui le rend fragile. En présentant un Hercule différent, les créateur.rice.s tentent de redéfinir la vision traditionnelle d'un héros masculin. Nous proposons un autre modèle : un garçon certes vulnérable, mais qui n'est pas moins fier et héroïque !

## PLUS DE DÉTAILS SUR... LA MALADIE DES OS DE VERRE

Le Hercule du Collectif de l'Éléphant est atteint d'une maladie : l'ostéogénèse imparfaite.

C'est une maladie héréditaire qui augmente considérablement les risques de fractures dans l'enfance. Mieux connue sous le nom de *la maladie des os de verre*, cette condition se définit grossièrement par une fragilité osseuse et une hyperlaxité articulaire. Guillaume Lessard, l'un des créateurs du spectacle, est personnellement atteint de cette maladie.

Fait intéressant : Les personnes atteintes de cette maladie ont aussi le blanc des yeux bleus !

## QU'EST-CE QU'UNE NAIÏADE ?

Dans la mythologie grecque, les naïades sont des divinités aquatiques qui ont différents types de pouvoirs. Certaines ont des pouvoirs prophétiques ou peuvent conférer le don de la poésie ; d'autres ont le pouvoir de rétablir la santé des malades.

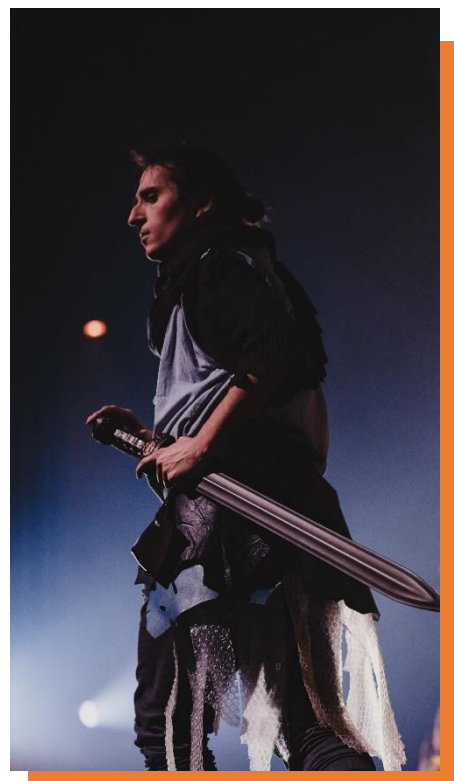


Photo Anaïs Cadorette-Bonin



## ATELIER 2 - LE MONSTRE DE NAIËDE

À travers la métaphore des monstres, *Hercule et Naiade* traite des thèmes de la résilience et du courage.



Photo Anaïs Cadorette-Bonin

Questionner les élèves à propos de la réplique :

« Si on combat pas ses monstres, on devient nous-même un monstre ».

Qu'est-ce que cette réplique signifie selon vous?

Qu'est-ce qui peut être un monstre dans vos vies?

Des peurs, des défauts, des défis?

Qu'est-ce qui arrive si on ne les affronte pas?

Demander aux élèves de choisir un monstre métaphorique personnel (peur, défaut, défi, etc.) et de le dessiner en s'inspirant des monstres mythologiques de la légende d'Héraclès.

(Par ex. : un.e enfant arachnophobe pourrait dessiner une araignée monstrueuse à deux têtes et 16 pattes, un.e enfant anxieux pourrait dessiner un terrifiant monstre rongeur d'ongles !)

## ATELIER 3 - RETOUR SUR LE SPECTACLE

Après avoir assisté à la représentation, il se peut que plusieurs émotions surgissent et c'est tout à fait normal ! Afin de bien accompagner les élèves, nous vous proposons de prévoir une séance de discussion après le spectacle.

Photo Anaïs Cadorette-Bonin



- Quelles sont vos impressions concernant la fin de l'histoire ?
- Quelles sont les plus grandes forces des personnages ?
- Comment Hercule et Naïade parviennent-ils à devenir des héros ?
- Quelles seraient les prochaines scènes ?

Si le spectacle a particulièrement résonné chez un.e de vos élèves et que vous croyez qu'une intervention externe est nécessaire, voici quelques ressources qui pourraient vous être utiles :

- Al-anon / Alateen (partout au Québec) : centres d'aide pour les personnes qui souffrent de l'alcoolisme d'un.e proche. <https://al-anon.org/fr/>
- Fondation du Docteur Julien (Montréal) : centre de pédiatrie sociale. <https://fondationdrjulien.org/>
- Grands frères grandes sœurs (Montérégie) : services de jumelage/mentorat pour les jeunes qui vivent des difficultés familiales. <https://www.gfgsm.org/>

MERCI !  
BON SPECTACLE !

